



**l'Assurance
Maladie**

Agir ensemble, protéger chacun

Bas-Rhin

RÉSULTATS ENQUÊTE SANTÉ DES JEUNES DE MOINS DE 25 ANS

SOMMAIRE

01

ADMINISTRATION DE L'ENQUÊTE

02

LES RÉSULTATS

01

ADMINISTRATION DE L'ENQUÊTE

UNE PROPOSITION DU COPIL JEUNES DE LA CPAM

Deux objectifs :

- Mieux comprendre les problématiques d'accès aux droits et aux soins des jeunes
- Les situer par rapport à leur santé et leur connaissance des offres de l'Assurance Maladie en matière de prévention



- Composition d'un questionnaire au printemps 2021
- Administration de l'enquête en ligne entre le **1^{er} septembre et le 6 novembre 2021**

PLUS DE 2500 RÉPONDANTS

⊖ DE 25 ANS,
RÉPONDEZ,
C'EST POUR
VOTRE SANTÉ

Enquête sur la santé
des jeunes dans le Bas-Rhin



⊖ DE 25 ANS,
RÉPONDEZ,
C'EST POUR
VOTRE SANTÉ

Enquête sur la santé
des jeunes dans le Bas-Rhin



Objectif de représentativité atteint :

- **Emailing ciblés**
- **Campagne display**
- **Relais auprès des partenaires**

2525 réponses complètes



PROFILS DES RÉPONDANTS



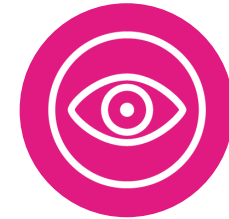
71%

De femmes et 29% d'hommes parmi les répondants.



63%

De personnes de 21 à 25 ans et 37% de personnes de 16 à 20 ans parmi les répondants.



Plus de la moitié des répondants déclarent une adresse à **Strasbourg**

02

RÉSULTATS

LES JEUNES ET LEURS DROITS



9%

ne savent pas
s'ils sont assurés
ou ayant-droit.



91%

Déclarent avoir un
médecin traitant
Vs 85% des Bas-Rhinois



80%

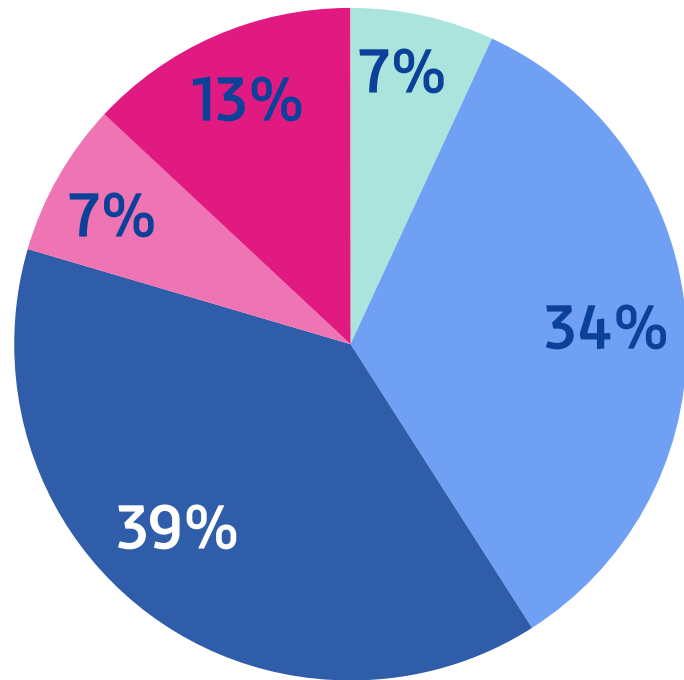
Des jeunes
ont une
complémentaire
santé



**l'Assurance
Maladie**
Agir ensemble, protéger chacun

Bas-Rhin

FOCUS SUR LA COMPLÉMENTAIRE SANTÉ



- La Complémentaire Santé Solidaire (anciennement CMUC)
- Une autre complémentaire santé
- La complémentaire de mes parents / de mon-a conjoint-e
- Non

20%

Des jeunes ignorent leurs droits ou n'ont pas d'organisme complémentaire.

Remarque : les parents ou conjoints peuvent être bénéficiaires de la C2S.



**l'Assurance
Maladie**
Agir ensemble, protéger chacun

Bas-Rhin

TROUVER DE L'INFORMATION SUR L'ASSURANCE MALADIE



93%

Connaissent le site
ameli.fr
81% l'ont utilisé.



74%

Ne connaissent pas
l'annuaire santé.
Ceux qui connaissent ne
s'en servent pas.



88%

Des jeunes ont un
compte ameli.
Vs 78% des Bas-Rhinois
90% le trouvent
adapté à leurs
besoins.



1 jeune sur 2 aurait un besoin d'informations et/ou de conseils pour prendre soin de sa santé, surtout via de l'information en ligne.



**l'Assurance
Maladie**
Agir ensemble, protéger chacun

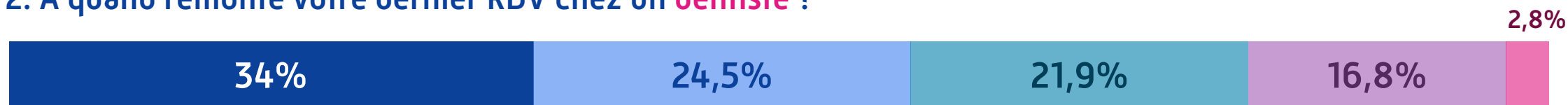
Bas-Rhin

SE SOIGNER OU Y RENONCER

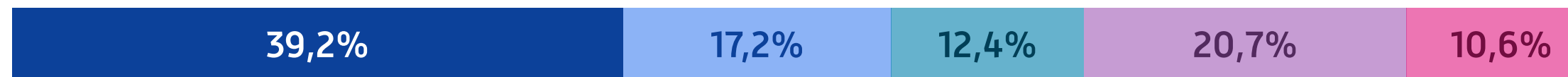
1. À quand remonte votre dernier RDV chez un **médecin généraliste** ?



2. À quand remonte votre dernier RDV chez un **dentiste** ?



3. À quand remonte votre dernier RDV chez un **spécialiste** ?



0% 10% 20% 30% 40% 50% 60% 70% 80% 90% 100%

■ Moins de 6 mois ■ Entre 6 mois et 1 an ■ Entre 1 an et 2 ans ■ Plus de 2 ans ■ Je ne sais pas

SE SOIGNER OU Y RENONCER



86%

Déclarent avoir
consulté un
généraliste depuis
moins d'un an.

Vs 78% des Bas-Rhinois



55%

des jeunes
ont vu un dentiste il
y a moins d'un an.

Des résultats en cohérence
avec les recommandations et
le programme MT'dents.



**l'Assurance
Maladie**

Agir ensemble, protéger chacun

Bas-Rhin

LE RENONCEMENT AUX SOINS

16%

des jeunes
interrogés ont le
sentiment de ne pas
pouvoir se soigner
quand ils en ont
besoin.

Vs. 24,6% dans la
population fréquentant
les accueils de la CPAM
en 2018.

40%

Ont reporté un soin
dans les mois qui
précédaient
l'enquête.



15%

Depuis + de 2 ans.



Les consultations
chez un **spécialiste**
ou chez le **dentiste**
sont les 1ers types
de soins auxquels
les jeunes
renoncent.



**l'Assurance
Maladie**
Agir ensemble, protéger chacun

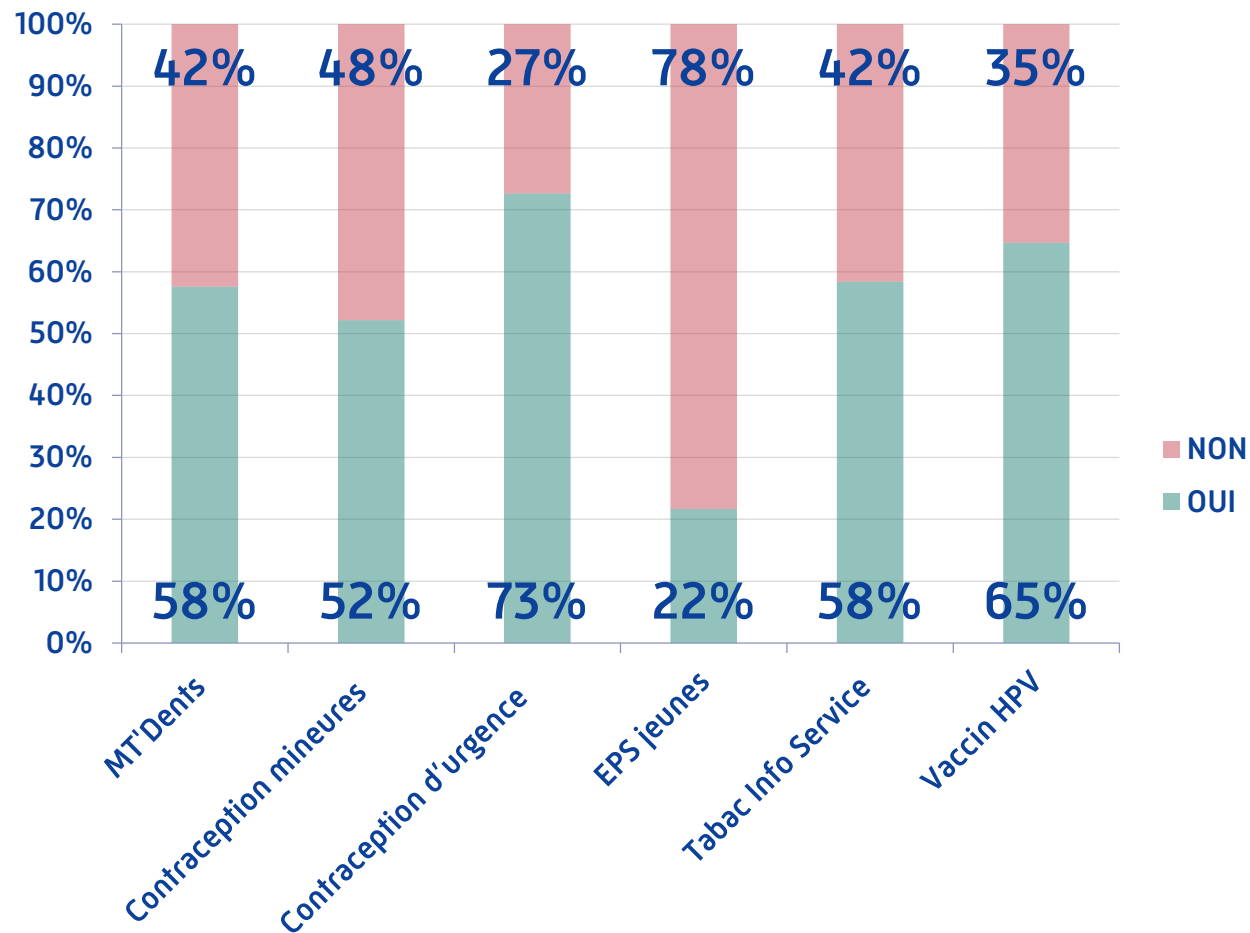
Bas-Rhin

LES CAUSES DU RENONCEMENT

1. Raison financière
2. Craintes liées aux études ou au travail :
 - je ne peux pas m'absenter
 - je ne peux pas être en arrêt
3. Soins non urgents, pouvant être reportés
4. Difficultés liées au professionnel de santé :
 - les délais de rendez-vous sont trop longs,
 - j'ai peur d'être discriminé,
 - le praticien refuse de me soigner.



LES JEUNES CONNAISSENT-ILS LES DISPOSITIFS DE PRÉVENTION ?



Méconnaissance
des dispositifs de
prévention, en
particulier du bilan
de santé jeunes.

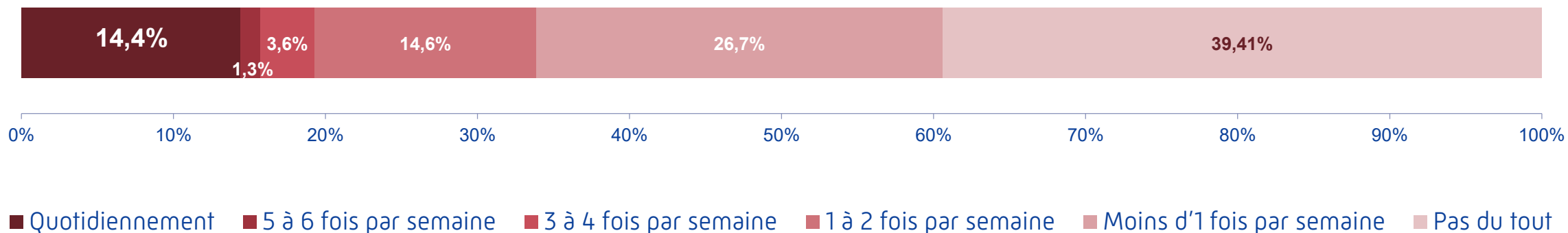


**l'Assurance
Maladie**
Agir ensemble, protéger chacun

Bas-Rhin

LES JEUNES ET SUBSTANCES PSYCHOACTIVES

Consommation dans les 6 derniers mois :



60% des jeunes ont consommé des substances psychoactives, telles que alcool, tabac, cannabis, dans les 6 mois.

Ils sont 34% à en consommer au moins 1 fois par semaine. Pour près de 15% des jeunes, cette consommation est quotidienne.



**l'Assurance
Maladie**
Agir ensemble, protéger chacun

Bas-Rhin

ARRÊTER ET SE FAIRE ACCOMPAGNER ?



**Majoritairement,
les jeunes trouvent
leur consommation
sans danger ou
normale.**

Deux facteurs pourraient motiver la réduction ou l'arrêt total de consommation de ces substances psychoactives :

- **économiser de l'argent**
- **améliorer leur santé à long terme**

Une grande majorité des jeunes qui consomment déclarent **ne pas avoir besoin d'accompagnement particulier** pour arrêter .

Toutefois, si accompagnement il devait y avoir, ça serait plutôt un accompagnement **individuel en présentiel** (pour 8 % des consommateurs), plutôt qu'un accompagnement en collectif ou à distance.



VIE AFFECTIVE ET SEXUELLE



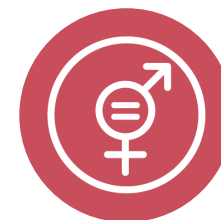
28% des 16-20 ans
et **24%** des 21-25 ans
interrogés **n'utilisent
pas de méthode
contraceptive.**

Toutes tranches d'âges
confondues, 29% des
hommes et 24% des femmes
n'utilisent pas de
contraception.



14 % estiment avoir
pris des risques par
rapport à des relations
sexuelles non
protégées.

Toutes tranches d'âges
confondues, 11% des hommes
et 15% des femmes estiment
voir pris des risques.



68%
des jeunes ne
connaissent pas le
traitement d'urgence
contre le VIH.



**l'Assurance
Maladie**
Agir ensemble, protéger chacun

Bas-Rhin

SANTÉ MENTALE

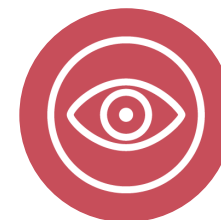


34 % des jeunes considèrent que leur état de santé mentale s'est dégradé durant les derniers mois.

26% des hommes et 36% des femmes considèrent que leur santé mentale s'est dégradée.



- **19,6%** déclarent un mauvais état de santé mentale
- **30,4%** un état moyen
- **50%** un bon état de santé mentale



Le stress se manifeste physiquement, par des troubles de l'appétit et un isolement vis à vis de l'entourage.



SANTÉ MENTALE, EN PARLER ?



1 jeune /10
a parlé de son état de
santé à un médecin ou
un psychologue

Pas de différence notable
entre hommes et femmes
pour ces items.



67%
déclarent que la
principale source de
stress est l'avenir
professionnel



Les difficultés
financières et la
poursuite des études
sont les autres
principales sources de
stress.



**l'Assurance
Maladie**
Agir ensemble, protéger chacun

Bas-Rhin

ALIMENTATION ET ACTIVITÉ PHYSIQUE



41%
des jeunes pensent ne
pas manger équilibré.



+de 50%
sautent des repas.
Pour **9%** en raison de
difficultés financières.



Pour 80% des jeunes,
moins de 2 repas par
semaine sont pris en
restauration rapide.
74% pratiquent une
activité physique.



**l'Assurance
Maladie**
Agir ensemble, protéger chacun

Bas-Rhin